

สรุปมาตรการป้องกันและ แก้ไขผลกระทบสิ่งแวดล้อม และมาตรการติดตาม ตรวจสอบคุณภาพ สิ่งแวดล้อม

- 3.1 สรุปมาตรการป้องกันและแก้ไขผลกระทบสิ่งแวดล้อม
- 3.2 มาตรการติดตามตรวจสอบคุณภาพสิ่งแวดล้อม
 - 3.2.1 คุณภาพอากาศ
 - 3.2.2 ระดับเสียง
 - 3.2.3 ค่าความสั่นสะเทือน
 - 3.2.4 คุณภาพน้ำ

จัดทำโดย

บริษัท ไมน์ เอ็นจิเนียริง คอนสัลแตนท์ จำกัด

โครงการเหมืองแร่ปิซัม

ประทานบัตรที่ 29538/15093 ร่วมแผนผังโครงการทำเหมืองเดียวกันกับ

ประทานบัตรที่ 29539/15094 บริษัท สหชาติเศรษฐกิจ จำกัด

ตำบลทุ่งทอง อำเภอหนองบัว จังหวัดนครสวรรค์

บทที่ 3

สรุปมาตรการป้องกันและแก้ไขผลกระทบสิ่งแวดล้อม และมาตรการติดตามตรวจสอบคุณภาพสิ่งแวดล้อม

3.1 สรุปมาตรการป้องกันและแก้ไขผลกระทบสิ่งแวดล้อม

ผลการปฏิบัติตามมาตรการป้องกันและแก้ไขผลกระทบสิ่งแวดล้อม โครงการเหมืองแร่ใยหิน ประทานบัตรที่ 29538/15093 ร่วมแผนผังโครงการทำเหมืองเดียวกันกับประทานบัตรที่ 29539/15094 ของบริษัท สหชาติเศรษฐกิจ จำกัด ตั้งอยู่ที่ ตำบลทุ่งทอง อำเภอหนองบัว จังหวัดนครสวรรค์ ตามหนังสือที่ วว 0804/13118 ลงวันที่ 14 กันยายน 2538 หนังสือที่ อก 0506/2234 ลงวันที่ 22 มิถุนายน 2565 และหนังสือที่ อก 0506/2229 ลงวันที่ 22 มิถุนายน 2565 พร้อมทั้งการออกสำรวจพื้นที่และศึกษาข้อมูลที่ได้ตามสภาพความเป็นจริง สรุปประเด็นที่สำคัญได้ดังต่อไปนี้

1. สร้างอาคารปิดคลุมโรงโม่บดแร่ทั้ง 3 ด้าน มีทิวสเปรย์ฉีดน้ำตามจุดต่างๆ ที่ก่อให้เกิดฝุ่นละออง เช่น บริเวณยังรับแร่ ปากโม่แรก และบริเวณปลายสายพาน
2. ดูแลและบำรุงรักษาเส้นทางขนส่งแร่ให้สามารถใช้การได้ตลอดเวลา และทำการฉีดพรมน้ำบริเวณเส้นทางดังกล่าวอย่างสม่ำเสมอ และเพิ่มความถี่ในช่วงฤดูแล้งและฤดูหนาว
3. ดูแล บำรุงรักษาต้นไม้ที่ปลูกไว้ในพื้นที่โครงการให้เจริญเติบโตงอกงามด้วยดี
4. รักษาแนวเวนคืนการทำเหมืองบริเวณขอบแปลงประทานบัตรให้มีต้นไม้เดิมไว้และปลูกต้นไม้เพิ่มเติม
5. ทางโครงการได้มีการแต่งตั้งคณะกรรมการมวลชนสัมพันธ์ เพื่อทำหน้าที่บริหารจัดการ “กองทุนเฝ้าระวังสุขภาพ” และ “กองทุนพัฒนาหมู่บ้านรอบพื้นที่เหมืองแร่” ทำหน้าที่สร้างความสัมพันธ์อันดีต่อชุมชน ประชาสัมพันธ์โครงการตรวจสอบข้อร้องเรียน และติดตามตรวจสอบคุณภาพสิ่งแวดล้อม ดังเอกสารแนบ 13
6. ทางโครงการมีการสนับสนุนกิจกรรมกับทางชุมชนตามความเหมาะสม ดังเอกสารแนบ 14
7. ทางโครงการได้มีการดำเนินกิจกรรมด้านอาชีวอนามัยและความปลอดภัยในการทำงาน เป็นประจำต่อเนื่องทุกปี ดังเอกสารแนบ 15
8. ทางโครงการได้รับเกียรติบัตรเพื่อแสดงว่าได้รับรางวัลสถานประกอบกิจการต้นแบบดีเด่นด้านความปลอดภัย อาชีวอนามัย และสภาพแวดล้อมในการทำงาน ประจำปี 2563 ระดับจังหวัด ดังเอกสารแนบ 16
9. ทางโครงการได้รับเกียรติบัตรเพื่อแสดงว่าได้รับรางวัลสถานประกอบกิจการดีเด่นด้านความปลอดภัย อาชีวอนามัย และสภาพแวดล้อมในการทำงาน ประจำปี 2564 และประจำปี 2565 ระดับประเทศ ดังเอกสารแนบ 17
10. ทางโครงการได้จัดให้มีการเฝ้าระวังและตรวจสุขภาพให้แก่ชุมชนที่อยู่ใกล้เคียงเหมืองรัศมี 3 กิโลเมตร ดังเอกสารแนบ 18

3.2 สรุปมาตรการติดตามตรวจสอบคุณภาพสิ่งแวดล้อม

สรุปผลการติดตามตรวจสอบคุณภาพสิ่งแวดล้อม โครงการเหมืองแร่ยิปซัม ประทานบัตรที่ 29538/15093 ร่วมแผนผังโครงการทำเหมืองเดียวกันกับประทานบัตรที่ 29539/15094 ของบริษัท สหชาติเศรษฐกิจ จำกัด ตั้งอยู่ที่ ตำบลทุ่งทอง อำเภอหนองบัว จังหวัดนครสวรรค์ ตามหนังสือที่ วว 0804/13118 ลงวันที่ 14 กันยายน 2538 หนังสือที่ ออก 0506/2234 ลงวันที่ 22 มิถุนายน 2565 และหนังสือที่ ออก 0506/2229 ลงวันที่ 22 มิถุนายน 2565 สรุปได้ดังต่อไปนี้

3.2.1 คุณภาพอากาศ

1) ปริมาณฝุ่นละอองแขวนลอยรวม (TSP)

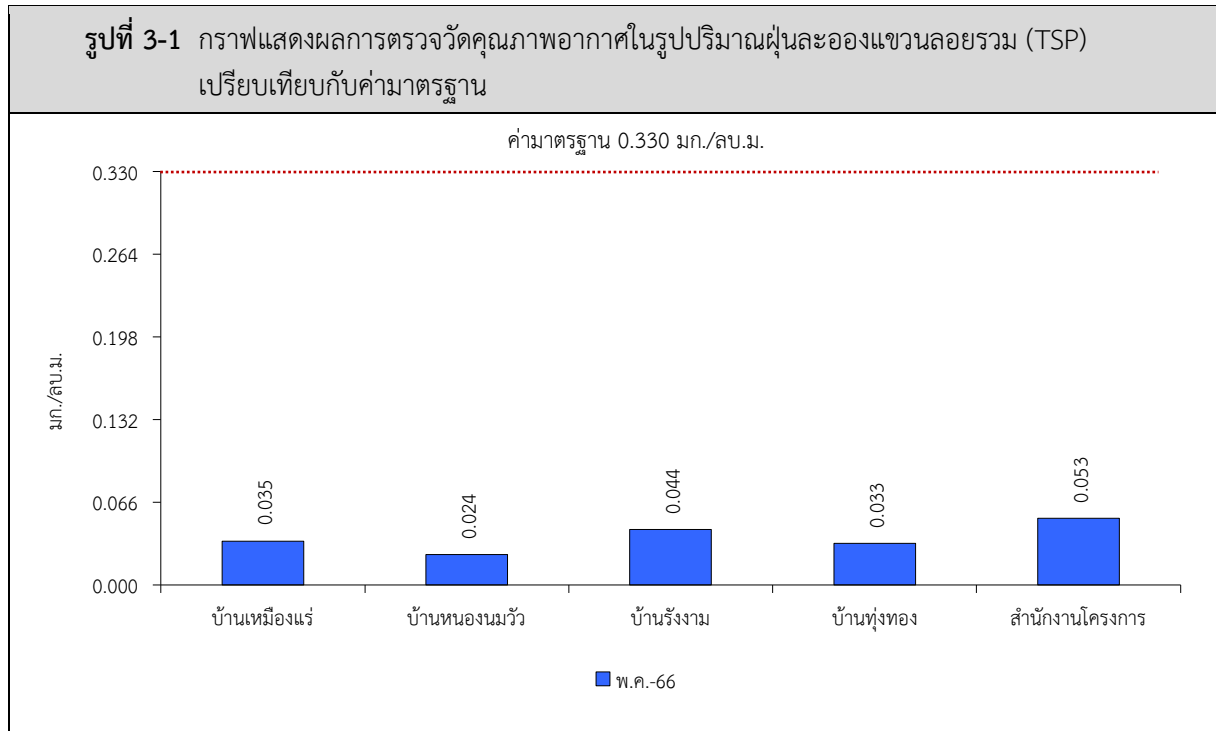
จากข้อมูลผลการตรวจวัดคุณภาพอากาศในรูปปริมาณฝุ่นละอองแขวนลอยรวม (TSP) โครงการเหมืองแร่ยิปซัม ประทานบัตรที่ 29538/15093 ร่วมแผนผังโครงการทำเหมืองเดียวกันกับ ประทานบัตรที่ 29539/15094 ของบริษัท สหชาติเศรษฐกิจ จำกัด จำนวน 5 สถานี ได้แก่ บ้านเหมืองแร่ บ้านหนองนมวัว บ้านรังงาม บ้านทุ่งทอง และสำนักงานโครงการ ระหว่างวันที่ 5-8 พฤษภาคม 2566 พบว่า สถานีที่มีผลการตรวจวัดปริมาณฝุ่นละอองแขวนลอยรวม (TSP) สูงสุด คือ บริเวณสำนักงานโครงการ มีค่าเท่ากับ 0.053 มิลลิกรัมต่อลูกบาศก์เมตร เมื่อนำมาเปรียบเทียบกับค่า มาตรฐาน พบว่า ผลการตรวจวัดมีค่าอยู่ในเกณฑ์มาตรฐานตามประกาศคณะกรรมการสิ่งแวดล้อม แห่งชาติ ฉบับที่ 24 (พ.ศ. 2547) เรื่อง กำหนดมาตรฐานคุณภาพอากาศในบรรยากาศโดยทั่วไป ประกาศในราชกิจจานุเบกษา เล่ม 121 ตอนพิเศษ 104 ง ประกาศ ณ วันที่ 9 สิงหาคม พ.ศ. 2547 ที่กำหนดปริมาณฝุ่นละอองแขวนลอยรวม (TSP) ไว้ไม่เกิน 0.330 มิลลิกรัมต่อลูกบาศก์เมตร สรุปผล การตรวจวัดดังตารางที่ 3-1 และรูปที่ 3-1

ตารางที่ 3-1 สรุปผลการตรวจวัดปริมาณฝุ่นละอองแขวนลอยรวม (TSP)

เดือน/ปี ที่ตรวจวัด	ผลการตรวจวัด (มก./ลบ.ม.)				
	บ้านเหมืองแร่	บ้านหนองนมวัว	บ้านรังงาม	บ้านทุ่งทอง	สำนักงานโครงการ
พฤษภาคม 2566	0.035	0.024	0.044	0.033	0.053
ค่ามาตรฐาน ²⁾	0.330				

หมายเหตุ : ¹⁾ รายงานค่าสูงสุดในการตรวจวัด 3 วันต่อเนื่อง

²⁾ ประกาศคณะกรรมการสิ่งแวดล้อมแห่งชาติ ฉบับที่ 24 (พ.ศ. 2547) เรื่อง กำหนดมาตรฐานคุณภาพอากาศในบรรยากาศโดยทั่วไป ประกาศในราชกิจจานุเบกษา เล่ม 121 ตอนพิเศษ 104 ง ประกาศ ณ วันที่ 9 สิงหาคม พ.ศ. 2547



3.2.2 ระดับเสียง

1) ระดับเสียงเฉลี่ย 24 ชั่วโมง (Leq 24 hrs.)

จากข้อมูลผลการตรวจวัดระดับเสียงเฉลี่ย 24 ชั่วโมง (Leq 24 hrs.) โครงการเหมืองแร่ยิปซัม ประทานบัตรที่ 29538/15093 ร่วมแผนผังโครงการทำเหมืองเดียวกันกับประทานบัตรที่ 29539/15094 ของบริษัท สหชาติเศรษฐกิจ จำกัด จำนวน 4 สถานี ได้แก่ บ้านเหมืองแร่ บ้านหนองนมวัว บ้านรังงาม และบ้านทุ่งทอง ระหว่างวันที่ 5-8 พฤษภาคม 2566 พบว่า สถานีที่มีผลการตรวจวัดระดับเสียงเฉลี่ย 24 ชั่วโมง (Leq 24 hrs.) สูงสุด คือ บริเวณบ้านรังงาม และบ้านทุ่งทอง มีค่าเท่ากับ 60.7 เดซิเบล (เอ) เมื่อนำมาเปรียบเทียบกับค่ามาตรฐาน พบว่า ผลการตรวจวัดมีค่าอยู่ในเกณฑ์มาตรฐานตามประกาศคณะกรรมการสิ่งแวดล้อมแห่งชาติ ฉบับที่ 15 (พ.ศ. 2540) เรื่อง กำหนดมาตรฐานระดับเสียงโดยทั่วไป ที่กำหนดระดับเสียงเฉลี่ย 24 ชั่วโมง (Leq 24 hrs.) ไว้ไม่เกิน 70.0 เดซิเบล (เอ) สรุปผลการตรวจวัดดังตารางที่ 3-2 และรูปที่ 3-2

2) ระดับเสียงสูงสุด (L_{max})

จากข้อมูลผลการตรวจวัดระดับเสียงสูงสุด (L_{max}) โครงการเหมืองแร่ยิปซัม ประทานบัตรที่ 29538/15093 ร่วมแผนผังโครงการทำเหมืองเดียวกันกับประทานบัตรที่ 29539/15094 ของบริษัท สหชาติเศรษฐกิจ จำกัด จำนวน 4 สถานี ได้แก่ บ้านเหมืองแร่ บ้านหนองนมวัว บ้านรังงาม และบ้านทุ่งทอง ระหว่างวันที่ 5-8 พฤษภาคม 2566 พบว่า สถานีที่มีผลการตรวจวัดระดับเสียงสูงสุด (L_{max}) คือ บริเวณบ้านทุ่งทอง มีค่าเท่ากับ 97.4 เดซิเบล (เอ) เมื่อนำมาเปรียบเทียบกับค่ามาตรฐาน พบว่า ผลการตรวจวัดมีค่าอยู่ในเกณฑ์มาตรฐานตามประกาศคณะกรรมการสิ่งแวดล้อมแห่งชาติ ฉบับที่ 15 (พ.ศ. 2540) เรื่อง กำหนดมาตรฐานระดับเสียงโดยทั่วไป ที่กำหนดระดับเสียงสูงสุด (L_{max}) ไว้ไม่เกิน 115.0 เดซิเบล (เอ) สรุปผลการตรวจวัดดังตารางที่ 3-2 และรูปที่ 3-3

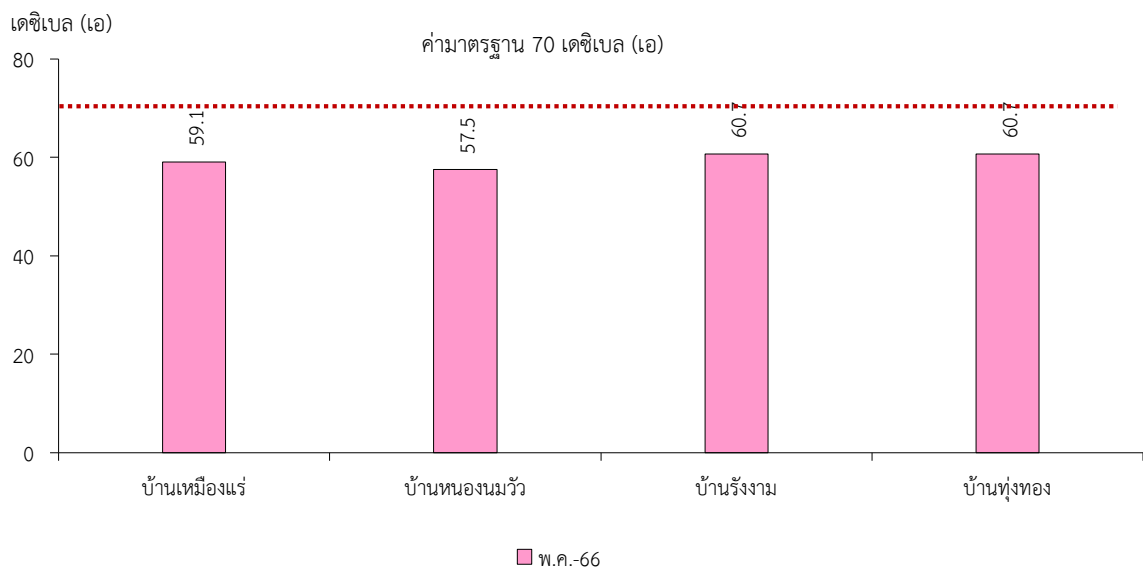
ตารางที่ 3-2 สรุปผลการตรวจวัดระดับเสียง

สถานีตรวจวัด	เดือน/ปี ที่ตรวจวัด	ผลการตรวจวัด (เดซิเบล เอ)	
		ระดับเสียงเฉลี่ย 24 ชั่วโมง (Leq 24 hrs.)	ระดับเสียงสูงสุด (L _{max})
บ้านเหมืองแร่	พฤษภาคม 2566	59.1	89.7
บ้านหนองนมวัว	พฤษภาคม 2566	57.5	96.7
บ้านรังงาม	พฤษภาคม 2566	60.7	89.5
บ้านทุ่งทอง	พฤษภาคม 2566	60.7	97.4
ค่ามาตรฐาน ²⁾		70.0	115.0

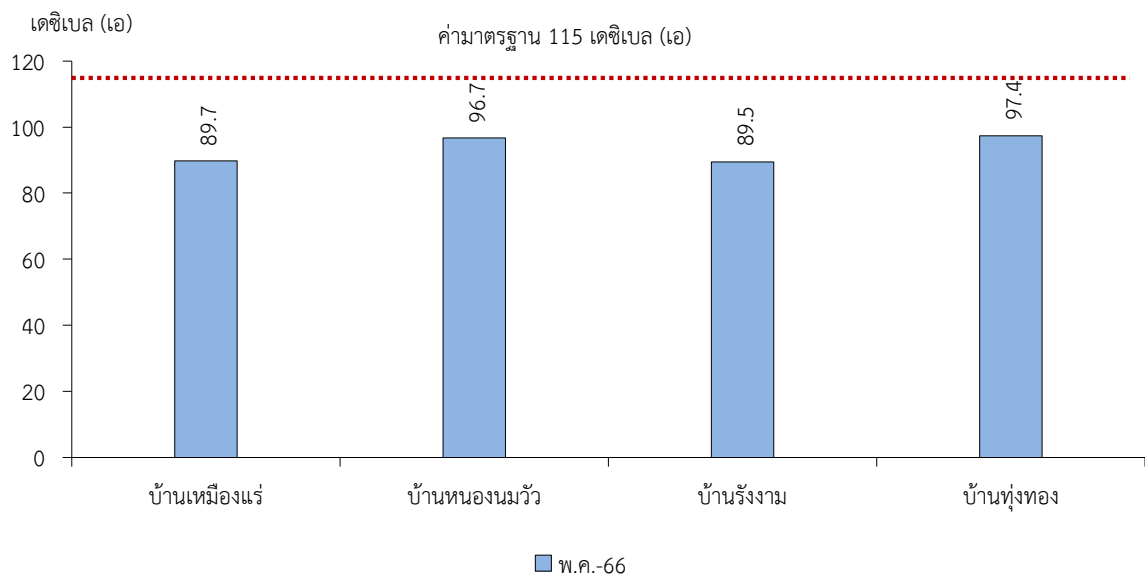
หมายเหตุ : ¹⁾ รายงานค่าสูงสุดในการตรวจวัด 3 วันต่อเนื่อง

²⁾ ประกาศคณะกรรมการสิ่งแวดล้อมแห่งชาติ ฉบับที่ 15 (พ.ศ.2540) เรื่อง กำหนดมาตรฐานระดับเสียงโดยทั่วไป

รูปที่ 3-2 กราฟแสดงผลการตรวจวัดระดับเสียงเฉลี่ย 24 ชั่วโมง (Leq 24 hrs.)
เปรียบเทียบกับค่ามาตรฐาน



รูปที่ 3-3 กราฟแสดงผลการตรวจวัดระดับเสียงสูงสุด (L_{max}) เปรียบเทียบกับค่ามาตรฐาน



3.2.3 ค่าความสั่นสะเทือน

จากข้อมูลผลการตรวจวัดค่าความสั่นสะเทือนจากการระเบิดหน้าเหมืองโดยทำการตรวจวัดค่าความสั่นสะเทือน (ความถี่ ความเร็วของอนุภาค และการขจัด) โครงการเหมืองแร่ยิปซัม ประทานบัตรที่ 29538/15093 ร่วมแผนผังโครงการทำเหมืองเดียวกันกับประทานบัตรที่ 29539/15094 ของบริษัท สหชาติเศรษฐกิจ จำกัด จำนวน 3 สถานี ได้แก่ บ้านเหมืองใหม่ บ้านรังงาม และบ้านทุ่งทอง เมื่อวันที่ 6 พฤษภาคม 2566 พบว่า ผลการตรวจวัดมีค่าอยู่ในเกณฑ์มาตรฐานตามประกาศกระทรวงทรัพยากรธรรมชาติและสิ่งแวดล้อม เรื่อง กำหนดมาตรฐานควบคุมระดับเสียงและความสั่นสะเทือนจากการทำเหมืองหิน ตีพิมพ์ในราชกิจจานุเบกษา เล่ม 122 ตอนที่ 125 ง ลงวันที่ 29 ธันวาคม 2548 สรุปได้ดังตารางที่ 3-3

ตารางที่ 3-3 สรุปผลการตรวจวัดค่าความสั่นสะเทือนขณะระเบิดหน้าเหมือง

สถานีตรวจวัด	เดือน/ปี	ดัชนี	ความถี่ (เฮิรตซ์)	ความเร็วของ อนุภาค (มม./วินาที)	ค่า มาตรฐาน ¹⁾	ระยะขจัด (มม.)	ค่า มาตรฐาน ¹⁾
บ้านเหมืองใหม่	พ.ค. 2566	TRANSVERSE	10	1.474	12.7	0.058	0.20
		VERTICAL	8	0.638	12.7	0.018	0.25
		LONGITUDINAL	12	1.269	15.1	0.018	0.20
บ้านรังงาม	พ.ค. 2566	TRANSVERSE	N/A	<0.130	-	0.000	-
		VERTICAL	N/A	<0.130	-	0.000	-
		LONGITUDINAL	N/A	<0.130	-	0.000	-

หมายเหตุ : ¹⁾ ประกาศกระทรวงทรัพยากรธรรมชาติและสิ่งแวดล้อม เรื่อง กำหนดมาตรฐานควบคุมระดับเสียงและความสั่นสะเทือนจากการทำเหมืองหิน ตีพิมพ์ในราชกิจจานุเบกษา เล่ม 122 ตอนที่ 125 ง ลงวันที่ 29 ธันวาคม 2548

N/A หมายถึง Frequency < 1 Hz , Velocity < 0.130 mm/sec และ Displacement < 0 mm

สถานีตรวจวัด	เดือน/ปี	ดัชนี	ความถี่ (เฮิรตซ์)	ความเร็วของ อนุภาค (มม./วินาที)	ค่า มาตรฐาน ¹⁾	ระยะขจัด (มม.)	ค่า มาตรฐาน ¹⁾
บ้านทุ่งทอง	พ.ค. 2566	TRANSVERSE	N/A	<0.130	-	0.000	-
		VERTICAL	N/A	<0.130	-	0.000	-
		LONGITUDINAL	N/A	<0.130	-	0.000	-

หมายเหตุ : ¹⁾ ประกาศกระทรวงทรัพยากรธรรมชาติและสิ่งแวดล้อม เรื่อง กำหนดมาตรฐานควบคุมระดับเสียงและความสั่นสะเทือนจากการทำเหมืองหิน ตีพิมพ์ในราชกิจจานุเบกษา เล่ม 122 ตอนที่ 125 ง ลงวันที่ 29 ธันวาคม 2548
N/A หมายถึง Frequency < 1 Hz , Velocity < 0.130 mm/sec และ Displacement < 0 mm

3.2.4 คุณภาพน้ำ

1) คุณภาพน้ำผิวดิน

จากข้อมูลผลการติดตามตรวจสอบคุณภาพน้ำผิวดินรอบโครงการเหมืองแร่ยิปซัม ประทานบัตรที่ 29538/15093 ร่วมแผนผังโครงการทำเหมืองเดียวกันกับประทานบัตรที่ 29539/15094 ของบริษัท สหชาติเศรษฐกิจ จำกัด จำนวน 2 สถานี ได้แก่ คลองวังมะเตือซ้ายก่อนผ่านพื้นที่โครงการ และคลองวังมะเตือซ้ายที่ไหลผ่านบ้านรังงาม เมื่อวันที่ 8 พฤษภาคม 2566 พบว่า น้ำแห้ง ไม่สามารถเก็บตัวอย่างมาวิเคราะห์ได้ สรุปดังตารางที่ 3-4

2) คุณภาพน้ำใต้ดิน

จากข้อมูลผลการติดตามตรวจสอบคุณภาพน้ำใต้ดินรอบโครงการเหมืองแร่ยิปซัม ประทานบัตรที่ 29538/15093 ร่วมแผนผังโครงการทำเหมืองเดียวกันกับประทานบัตรที่ 29539/15094 ของบริษัท สหชาติเศรษฐกิจ จำกัด จำนวน 3 สถานี ได้แก่ น้ำบาดาลบ้านเหมืองใหม่ น้ำบาดาลบ้านรังงาม และน้ำบาดาลบ้านทุ่งทอง เมื่อวันที่ 8 พฤษภาคม 2566 พบว่า ผลการวิเคราะห์ส่วนใหญ่มีค่าอยู่ในเกณฑ์มาตรฐานตามประกาศกระทรวงทรัพยากรธรรมชาติและสิ่งแวดล้อม เรื่อง กำหนดหลักเกณฑ์และมาตรการในทางวิชาการสำหรับการป้องกันด้านสาธารณสุขและการป้องกันในเรื่องสิ่งแวดล้อมเป็นพิษ พ.ศ. 2551 ตีพิมพ์ในราชกิจจานุเบกษา เล่ม 125 ตอนพิเศษ 85 ง ลงวันที่ 21 พฤษภาคม 2551 ยกเว้น น้ำบาดาลบ้านเหมืองใหม่ และน้ำบาดาลบ้านรังงาม ปริมาณตะกอนละลายทั้งหมด ค่าความกระด้าง และปริมาณซิลเฟต มีค่าไม่อยู่ในเกณฑ์มาตรฐาน เนื่องจากสภาพพื้นที่ดังกล่าวเป็นแหล่งแร่ยิปซัม ซึ่งมีองค์ประกอบทางเคมีคือ $\text{CaSO}_4 \cdot 2\text{H}_2\text{O}$ ซึ่งมี CaO เป็นองค์ประกอบ 32.6% มี SO_3 เป็นองค์ประกอบ 46.5% และมีน้ำเป็นองค์ประกอบ 20.9% ดังนั้น เมื่อเกิดการละลายจึงทำให้น้ำมีปริมาณตะกอนละลายทั้งหมด ค่าความกระด้าง และปริมาณซิลเฟตสูง แต่อย่างไรก็ตาม จากการตรวจสอบพื้นที่ พบว่า ไม่มีการนำน้ำจากบริเวณดังกล่าวมาใช้เพื่อการบริโภคแต่อย่างใด ทั้งนี้ประชาชนในพื้นที่ดังกล่าวใช้น้ำในการอุปโภคเท่านั้น ซึ่งทางบริษัทที่ปรึกษาได้เสนอแนะให้ผู้ประกอบการแจ้งให้ประชาชนในพื้นที่ดังกล่าวทราบถึงผลวิเคราะห์คุณภาพน้ำ อีกทั้งทางโครงการได้จัดให้มีการเฝ้าระวังคุณภาพน้ำอย่างต่อเนื่อง และพยายามลดกิจกรรมที่เกี่ยวข้องกับการทำเหมือง ซึ่งอาจส่งผลกระทบต่อคุณภาพน้ำใต้ดินของชุมชนที่อยู่ใกล้เคียงสรุปผลการวิเคราะห์ดังตารางที่ 3-5 และรูปที่ 3-4

ตารางที่ 3-4 สรุปผลการวิเคราะห์คุณภาพน้ำผิวดิน

สถานี	เดือน/ปี ที่ตรวจวัด	pH	TSS	TDS	Total Hardness	Turbidity	Sulfate	Total Iron
		-	mg/L	mg/L	mg/L as CaCO ₃	NTU	mg/L	mg/L
St.1	พฤษภาคม 2566	น้ำแห้ง						
St.2	พฤษภาคม 2566	น้ำแห้ง						
ค่ามาตรฐาน ¹⁾		5.0-9.0	-	-	-	-	-	-

หมายเหตุ : ¹⁾ ประกาศคณะกรรมการสิ่งแวดล้อมแห่งชาติ ฉบับที่ 8 (พ.ศ. 2537) ออกตามความในพระราชบัญญัติส่งเสริมและรักษาคุณภาพสิ่งแวดล้อมแห่งชาติ พ.ศ. 2535 เรื่อง กำหนดมาตรฐานคุณภาพน้ำในแหล่งน้ำผิวดิน ตีพิมพ์ในราชกิจจานุเบกษา เล่ม 111 ตอนที่ 16 ง ลงวันที่ 24 กุมภาพันธ์ 2537 (ประเภทที่ 3)
St.1 หมายถึง คลองวังมะเดื่อซ้ายก่อนผ่านพื้นที่โครงการ
St.2 หมายถึง คลองวังมะเดื่อซ้ายที่ไหลผ่านบ้านวังงาม

ตารางที่ 3-5 สรุปผลการวิเคราะห์คุณภาพน้ำใต้ดิน

สถานี	เดือน/ปี ที่ตรวจวัด	pH	TSS	TDS	Total Hardness	Turbidity	Sulfate	Total Iron
		-	mg/L	mg/L	mg/L as CaCO ₃	NTU	mg/L	mg/L
น้ำบาดาลบ้านเหมืองใหม่	พฤษภาคม 2566	7.6	<5.0	1,904	1,060	1.6	998	<0.01
น้ำบาดาลบ้านวังงาม	พฤษภาคม 2566	7.0	<5.0	2,548	1,451	3.7	1,597	0.01
น้ำบาดาลบ้านทุ่งทอง	พฤษภาคม 2566	7.9	<5.0	600	417	1.6	161	<0.01
ค่ามาตรฐานเกณฑ์กำหนดที่เหมาะสม ¹⁾		7.0-8.5	-	ไม่เกิน 600	ไม่เกิน 300	5	ไม่เกิน 200	0.5
ค่ามาตรฐานเกณฑ์อนุโลมสูงสุด ¹⁾		6.5-9.2	-	1,200	500	20	250	1.0

หมายเหตุ : ¹⁾ ประกาศกระทรวงทรัพยากรธรรมชาติและสิ่งแวดล้อม เรื่อง กำหนดหลักเกณฑ์และมาตรการในทางวิชาการสำหรับการป้องกันด้านสาธารณสุขและการป้องกันในเรื่องสิ่งแวดล้อมเป็นพิษ พ.ศ.2551 ตีพิมพ์ในราชกิจจานุเบกษา เล่ม 125 ตอนพิเศษ 85 ง ลงวันที่ 21 พฤษภาคม 2551

รูปที่ 3-4 กราฟแสดงผลการวิเคราะห์คุณภาพน้ำใต้ดินเปรียบเทียบกับค่ามาตรฐาน

